

# Rinteeltä rantaan

## puistosuunnitelma Kuopion Savilahteen



Näkymä rantapuistosta - uimaranta ja rantareitti

### Sijainti, tarkastelualue ja suunnittelualue



Pohjakartta: Maanmittauslaitoksen Maastotietokannan 09/2017 aineistoa

### Työn kuvaus

Työssä tutkitaan Savilahden tulevan asuin-, työpaikka- ja oppilaitosalueen julkisten ulkotilojen kasvavaa roolia tiivistyneellä kaupunkialueella, esitellään kolme ajankohtaista, asuinalueen yhteyteen kiinteästi sijoitettavaa eurooppalaista puistokohdetta ja kootaan havaintojen pohjalta laadukkaiden julkisten ulkotilojen suunnittelempoja. Näiden suunnittelempojen kautta analysoidaan työn kolmannessa osassa diplomityön suunnittelualueita ja muodostetaan työlle tarkemmat suunnitteluperiaatteet.

Työn kolmen ensimmäisen luvun havaintojen pohjalta esitellään neljännessä osassa konsepti ja yleissuunnitelma. Työn viidennessä osassa suunnitelmaa tarkennetaan kahdella osa-alueella: Vanhempuistossa ja Rantapuistossa.

Työ koostuu viidestä osasta. Ensimmäisessä osassa tutkitaan Savilahden maankäytön yleissuunnitelmaa ja tarkastelualueita osana ympäröivää kaupunkirakennetta. Luvun lopuksi laaditaan yleiset suunnittelutavoitteet ja rajataan työn suunnittelualue.

Toisessa osassa tarkastellaan laajemmin julkisten ulkotilojen kasvavaa roolia tiivistyneellä kaupunkialueella, esitellään kolme ajankohtaista, asuinalueen yhteyteen kiinteästi sijoitettavaa eurooppalaista puistokohdetta ja kootaan havaintojen pohjalta laadukkaiden julkisten ulkotilojen suunnittelempoja. Näiden suunnittelempojen kautta analysoidaan työn kolmannessa osassa diplomityön suunnittelualueita ja muodostetaan työlle tarkemmat suunnitteluperiaatteet.

Työn kolmen ensimmäisen luvun havaintojen pohjalta esitellään neljännessä osassa konsepti ja yleissuunnitelma. Työn viidennessä osassa suunnitelmaa tarkennetaan kahdella osa-alueella: Vanhempuistossa ja Rantapuistossa.

1. Tarkastelualueen laaja analyysi: suunnittelualueen valinta
2. Ilmiö: esimerkkiratkaisuja suunnittelutyön pohjaksi
3. Suunnittelualueen analyysi: suunnitteluperiaatteet
4. Yleissuunnitelma
5. Osa-alue-suunnitelmat

### Liittyminen oleviin suunnitelmiin

Savilahden alueen kehittäminen on Kuopion kaupungin strategisen kärkihankkeen tavoitteena on luoda noin 34 000 uuden toimijan synerginen, ajankäsitteellinen, viihtyvä ja hyvinvoinnista, keskuksaan kytkeytyvä kaupunginosa. Asuntoja alueelle on tavoitteena toteuttaa noin 7000-8000 asukkaalle. (Kuopion kaupunki, Savilahti-projekti, 2017). Alueen rakentaminen on osa Kuopion kaupungin kasvustrategiaa, jossa määritellyt kasvun edellytykset ovat muun muassa Savilahden tiedepuiston ja kampusalueen kehittäminen, keskustan elinvoimaisuuden parantaminen ja riittävä asuntotuotanto.

Savilahden alueen kehittämisen tärkeimmiksi painopisteiksi on määritelty muun muassa virkistys- ja harrastusmahdollisuudet ja viihtyisät lähimyrsköt. (Kuopion kaupunki, Savilahti-projekti 2017 & Kuopion kaupunki, 2013.)

# Tarkastelualueen analyysi

## Otteita tarkastelualueen analysistä

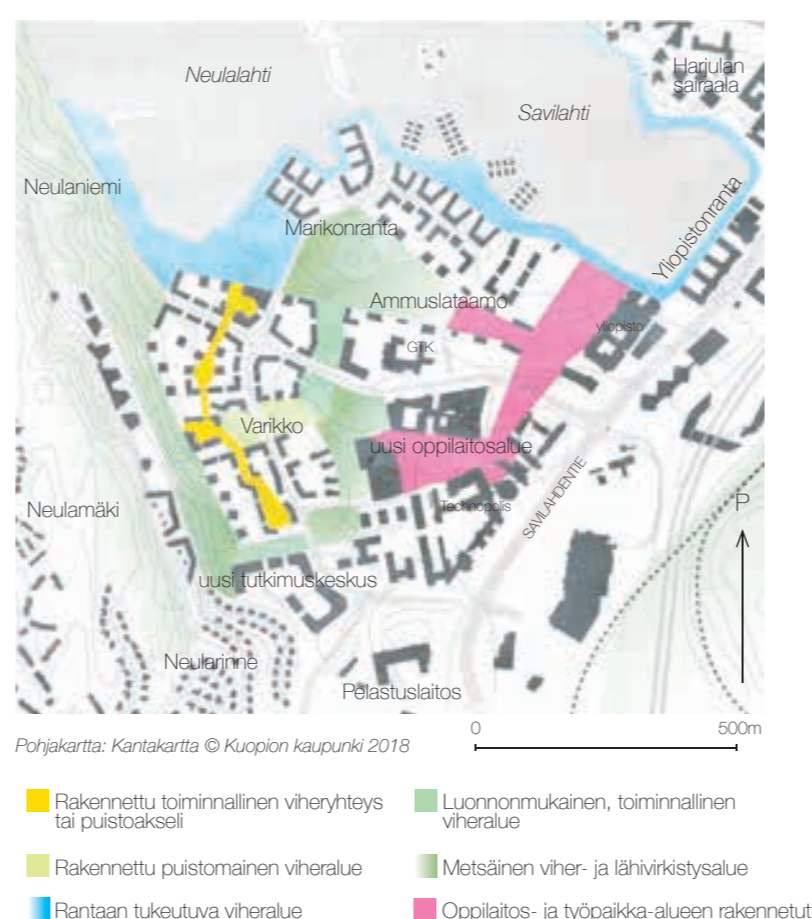
Yleissuunnitelman kaupunkirakenne 1:15 000



### Kaksi aluekokonaisuutta

Savilahden maankäytön yleissuunnitelman mukaisessa kaupunkirakenteessa hahmotuu kaksi eri luonteista aluetta: Savilahden värien työpaikka- ja oppilaitosalue sekä Varikon ja Merikonnan asuinalueet. Asuinrakentaminen muodostaa suurimman osan tarkastelualueen uudesta rakennuskannasta.

Yleissuunnitelman julkiset ulkotilat - tyypittely 1:15 000



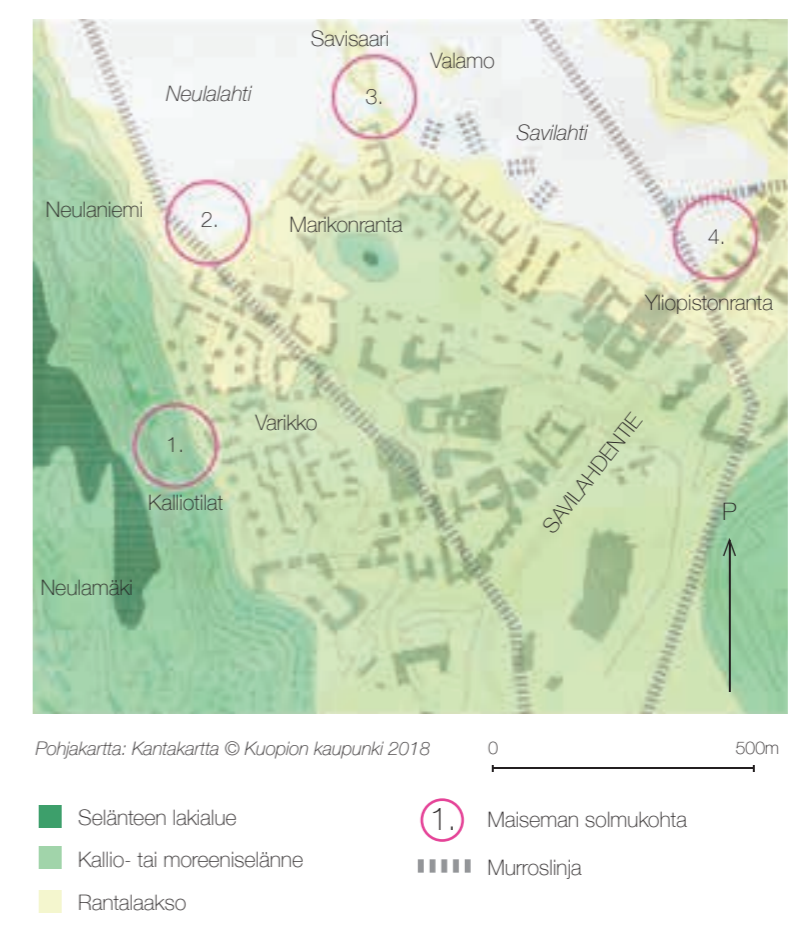
### Virkistysalueiden verkosto

Rakennettuja alueita yhdistää toisiinsa viher- ja virkistysalueiden sekä katujen ja aukoiden verkosto, joka on esitelty ylläolevalla kartalla.

Savilahden alueen toteuttaminen parantaa lähialueiden asukkaiden lisäksi kaikkia kaupunkilaisia mahdollistamalla puuttuvan yhteyksien luomisen tärkeiden virkistysalueiden, Pujon (däässä) ja Neulanemen (lännessä ja koillisessa), välille.

Yleissuunnitelman julkiset ulkotilat voidaan karkeasti jakaa maisemallisesti ja toiminnallisesti kauteen eri luokkaan. Eriluonteiset julkiset ulkotilat ja viheralueet muodostavat monipuolisen ja yhtenäisen virkistysalueiden verkoston.

Maisemarakenne ja maankäyttö 1:15 000

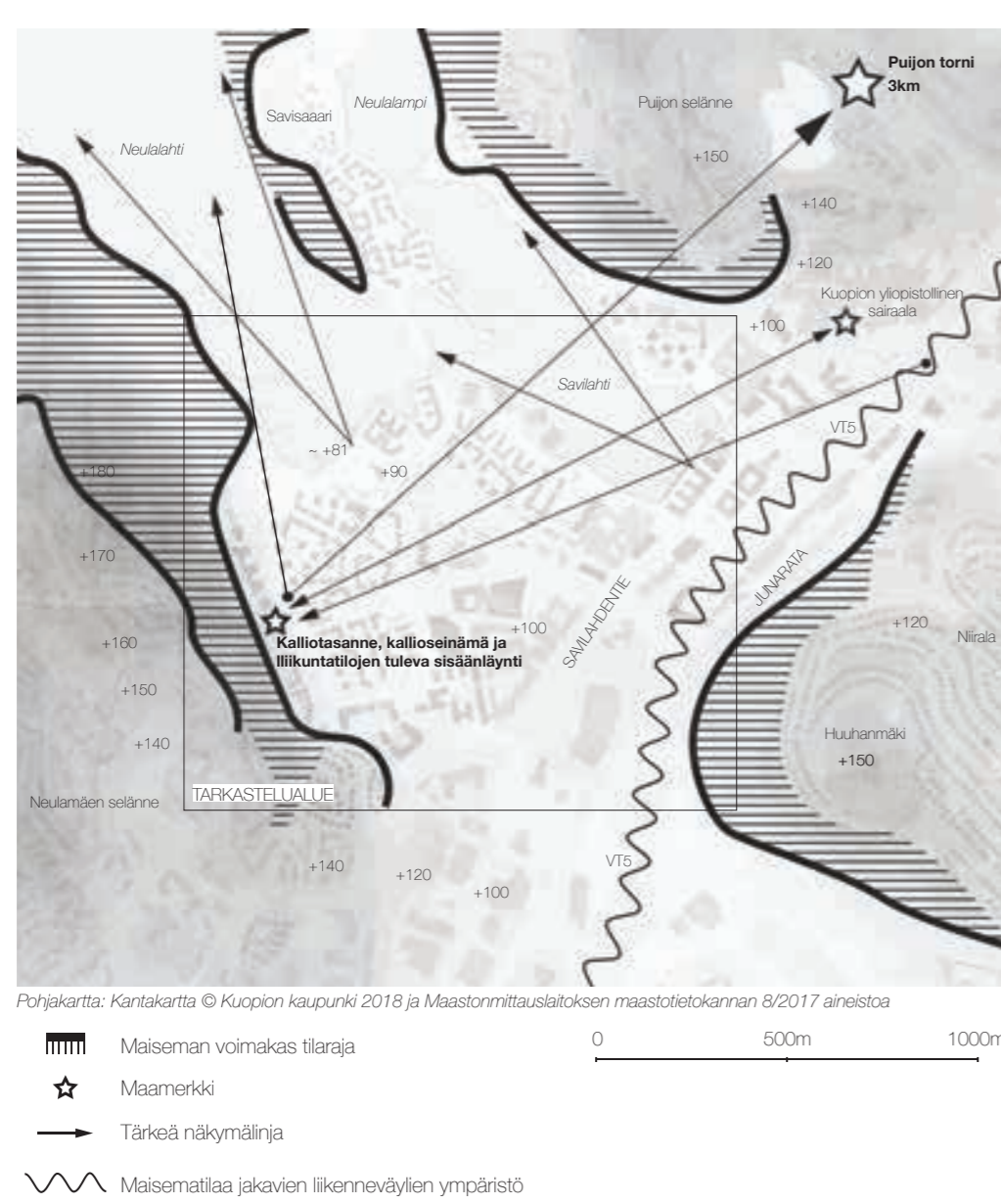


### Maiseman solmukohdat

Julkisten ulkotilojen verkosto yhdistää maisemarakenteen merkittäviä elementtejä: selänteen, vaihtumisvyöhykkeen, rantataskon ja järven. Alueella olevat maiseman solmukohdat säilyvät osana julkisia ulkotiloja ja niiden maisemallinen merkitys korostuu entisestään kaupunkirakenteen tiivistyessä.

Tarkastelualueen maiseman merkittävimmät solmukohdat ovat alas laskevan järven läheinen kallionne alueen länsiosassa (1), Neulanmen selänteen ja järven kohtauspaista Neulalahden järvenpohjassa (2), Savisaaren ja Merikonnan välinen kapea salmi (3) sekä Savilahden pohjukka Yliopistonrannassa (4).

Suomaiseman tilaisuus 1:20 000



### Kolmen selänteen laaksossa

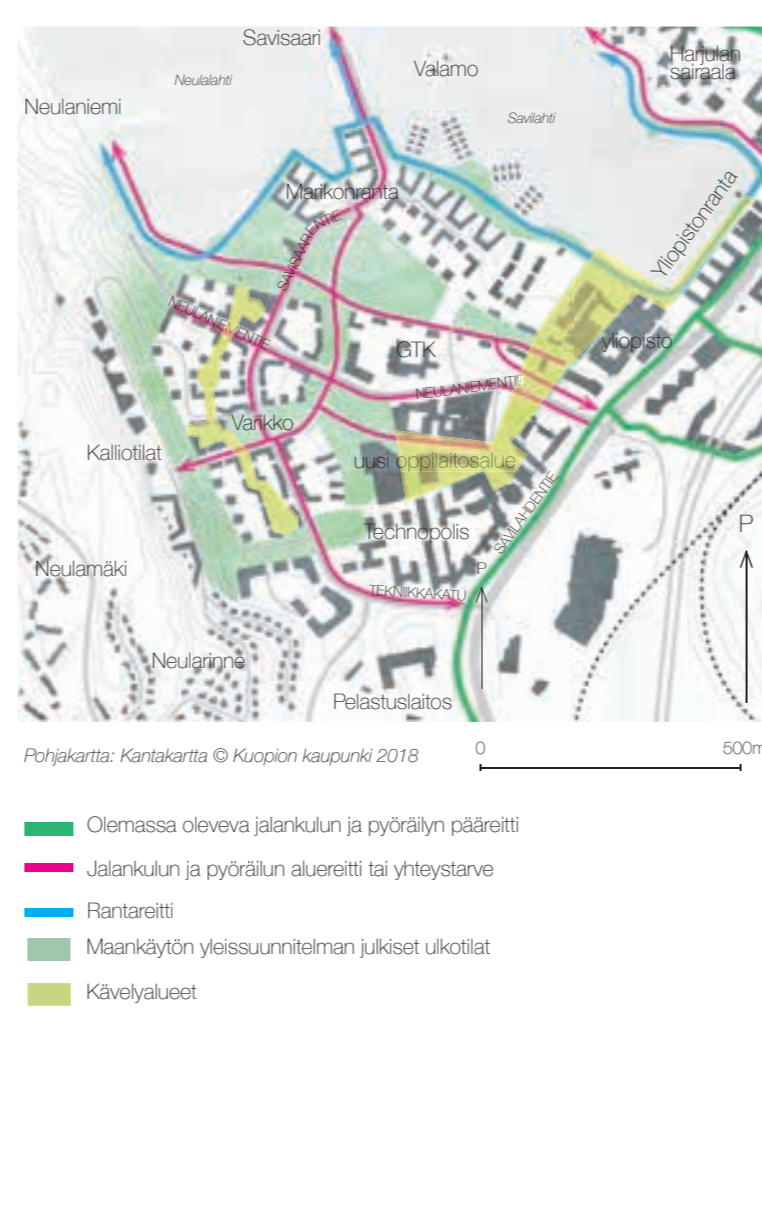
Diplomityön tarkastelualue sijoittuu kattavaan tilaan kolmen suuren selänteen, Neulanmen, Pujon ja Huuhannuden, väliin. Selänteen muodostamat maisematilan rajat ovat kaukomaisemassa merkittävät ja korkeat maastonmuodot näkyvät kausi kausi kaupungissa.

Kallioasanteelta avautuu pitkiä näkymälinjoja itään kohti Pujon valtakunnallisesti merkittävää maisemaa. Näkymälinjoista, 1992) ja koko Kuopion maisemassa tärkeää maamerkkiä, Pujon tornia, kohti. Liikuntatilojen sisäkäytävien ja selänteen avokallioasanteilla muodostuvat maamerkkeinä uuden vastaparin Pujon tornille.

Myös Pujon selänteen alarinteelle sijoittuva Kuopion Yliopistollinen sairaala erottuu tarkastelualueella maamerkinä.

Merikonnan avautuu Neulalahdelle pitkiä näkymälinjoja etelään ja Savisaaren rajasia näkyviä. Näkymien pääte on Neulalahden pohjoisrannalla kohaa Lavonsaaren Laivomäki. Yliopistonrannasta Savilahdelle avautuva näkymä on suikeutuneempi, mikä entisestään korostaa Merikonnan rajasien välisen yllä avautuvan pitkien näkymälinjojen merkitystä tulevan rantareitin verellä.

Kevyt liikenne ja julkiset ulkotilat 1:15 000



### Saavutettavuus

Savilahden rakentamisen myötä tarkastelualueen saavutettavuus paranee huomattavasti. Alueella oleva kokoojakatujen verkosto täydentyy ja uusi kevyen liikenteen reitiverkosto rakentuu. Alueen käyttämätön kasvillisuus, on Savilahden liikennemuutosten painopisteen siirtyessä entistä enemmän yksityisautoluista julkisliikenteeseen ja kevyen liikenteen kulkumuotoihin. Diplomityössä ja kaupallisissa käytetyt kadunnimet Tekniikkakatu ja Savisaarentie ovat alustava ja tarkentuvat myöhemmissä suunnitteluvaiheissa.

### Pääkadut

Uusi kokoojakatu, Tekniikkakatu-Savisaarentie, on Savilahden asuinalueen tärkein katuyhteys. Se yhdistyy eteläpäässä Savilahden ja pohjoisessa Merikonnan rajasia Savisaaren. Uusi siltayhteys mahdollistaa muun muassa rengasmaisten Savisaaren kautta kulkevien rantareittien muodostamisen alueelle. Alueella jo nykytilassa olevasta kadusta, Neulanmenistä, muodostuu toinen uuden aluerakenteen pääkadusta.

### Kevyen liikenteen pääreitit osana virkistysalueita

Jalankulun ja pyörätien reitistö sijoittuu sekä alueen pääkatuverkon yhteyteen että osaksi alueen muita julkisia ulkotiloja.

Keskeisimmät työ- ja oppilaitosalueet sekä Varikon alueen asuinalueet ovat yhteydessä toisiinsa kävelyaluein ja suurin osa kevyen liikenteen pääreiteistä sijoittuu viher- ja virkistysalueiden yhteyteen.

Rakennettu kulttuuriympäristö ja arvokkaat maisema-alueet 1:15 000



### Rakennettu kulttuuriympäristö osana julkisia ulkotiloja

Savilahden maankäytön yleissuunnitelmissa, ja siihen liittyvissä muissa suunnitelmissa, rakennetun kulttuuriympäristön säilyttäminen osana uutta aluerakennetta on ollut tärkeä lähtökohhta. Alueella säilyvät rakennukset sijoittuvat kiinteiksi osaksi julkisia ulkotiloja ja esimerkiksi Varikon alueella puustokeiselle keskelle sijoittuvan rakennuksen on visioitu parvekkeen asuinalueen lyäkkeskuksena (kartalla kohta 4).

Puolustusvoimien Varikon alueen rakennusten lisäksi tarkastelualueella sijoittuu Ammusaltaamon kulttuurihistoriallisesti merkittävä funktiorakennus (kartalla alue 3), josta osa sisältyy Rakennetun kulttuuriympäristön (FKY) 2009 inventointiin. Inventointiin sisältyvät rakennukset on esitelty kartalla punaisella rajauksella. Näiden lisäksi kartalla on esitelty muita alueen kulttuurihistoriallisesti merkittäviä rakennettuja ympäristöjä ja maisema-alueita, jotka säilyvät osana uutta kaupunkirakennetta.

Tarkemmassa suunnittelussa on tarpeen tarkastella säilyvien rakennusten asemista toiminnallisesti ja tilallisesti luontevaksi osaksi julkisia ulkotiloja.

## Analysin yhteenveto

Suunnittelun rajaus 1: 15 000

### Suunnittelun rajaus

Tarkastelualueen analyysiin perustuen, on ohjeisella kartalla rajattu diplomityön suunnittelun alue. Suunnittelun rajaus on haluttu valita niin, että se käsittää monipuolisesti tarkastelualueen maisemallisia arvoja, on toiminnallisesti keskeinen alueen tulevassa kaupunkirakenteessa ja toisaalta sisältää tarpeita ja haasteita tarkempaan suunnitteluun. Näillä kriteereillä tarkastelualueen keskeisimpiä julkisia ulkotiloja ovat Kallioasanteita Varikonpuiston kautta Rantapuiston kiertävä puustokeisyys ja Rantapuiston ja Yliopistonrannan välinen rantareitti. Kahdesta vaihtoehdosta työn suunnittelun alueeksi valikoitiin Kallioasanteita ja Rantapuiston välinen virkistysalue sen maisemallisen monipuolisuuden ja toiminnallisten mahdollisuuksien vuoksi.



### Suunnittelun ohjaavat arvot - yleiset suunnittelutavoitteet

#### Suhde suurmaisemaan ja paikan luonnonympäristöön

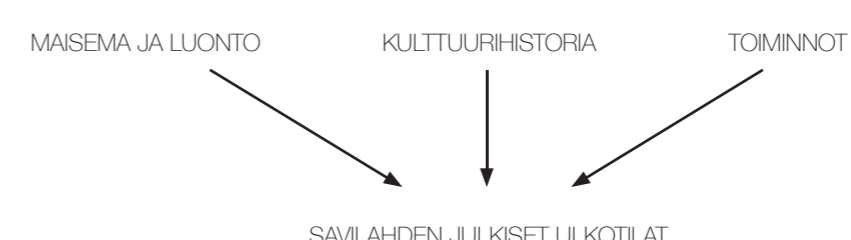
Maiseman ominaispiirteitä, sille ominaista voimakasta tilaisuutta ja sille ominaista voimakasta tilaisuutta ja sille ominaista voimakasta tilaisuutta korostetaan osana puustokeisista toiminnallisista ja maisema-arkkitehtonisista.

#### Suhde paikan kulttuuriympäristöön

Suunnittelun alueella säilyvät suojellut rakennukset ovat luonteva tilallinen ja toiminnallinen osa puistoa. Paikan kulttuurihistoriaa kumpuaavaa henkeä korostetaan maisema-arkkitehtonisin keinoin - esimerkiksi materiaalivalinnoin.

#### Alueen uusi toiminnallisuus

Suunnittelussa tavoitellaan mielenkiintoista, monimuotoista ja elämyksellistä virkistysympäristöä, joka kannustaa liikkumaan. Tavoitteena on luontevien, helposti orientoituvien, toiminnallisten ja turvallisten julkisten ulkotilojen aikaansaaminen. Tavoitteena on, että julkiset ulkotilat kannustavat eri käyttäjäryhmien väisiin kohtaaisiin ja yhteisöllisyyteen.





Näkymä hulevesialtaan oleskeluportailta kohti ranta-aukiota

## Ilmiö - julkiset ulkotilat tiivistyvissä kaupungeissa

Työn toisessa osassa tarkastellaan laajemmin kaupunkien keskusta-alueiden täydentymisen taustalla vaikuttavia tekijöitä sekä julkisten ulkotilojen suunnittelun alati kasvavaa merkitystä. Tavoitteena on vastata kysymyksiin: Miksi laadukkaiden virkistysalueiden merkitys osana elinympäristöä kasvaa? Mitä laadukkaat virkistysalueet voivat tarjota elinympäristölle, ihmisille ja ekosysteemille? Mihin virkistysalueiden suunnittelussa olisi keskeistä laadukkaiden ulkotilojen aikaansaamiseksi kaupunkiympäristössä?

Oheisessa kaaviossa on esitetty yhteenveto kappaleen havainnosta ja muotoiltu ne korkeat suunnittelukohteiksi. Suunnitteluohjeet on tässä työssä kytetty kolmeen kategoriaan: paikan henkeen, ihmiseen ja yhteisöön sekä ekosysteempipalveluihin.

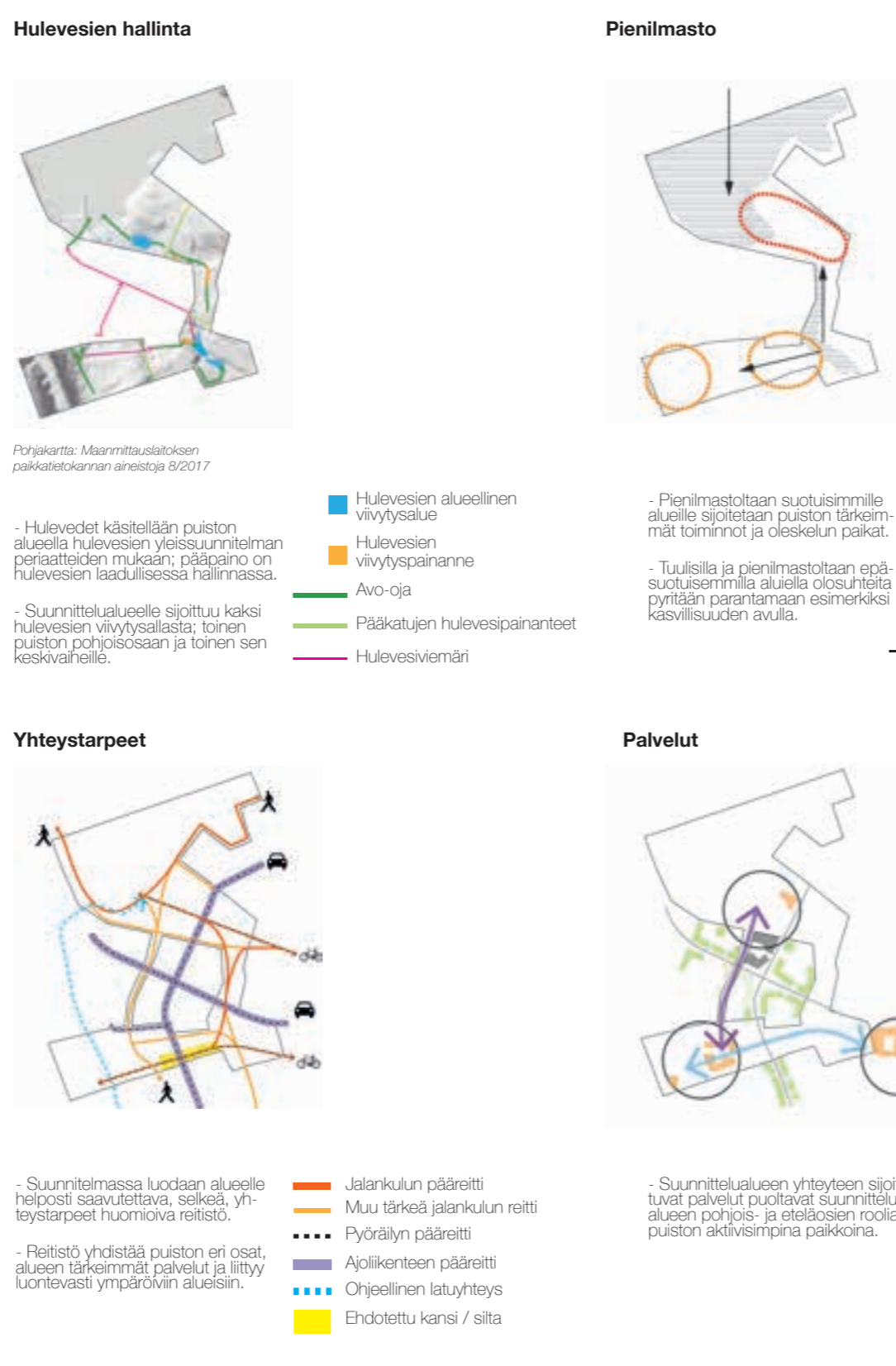
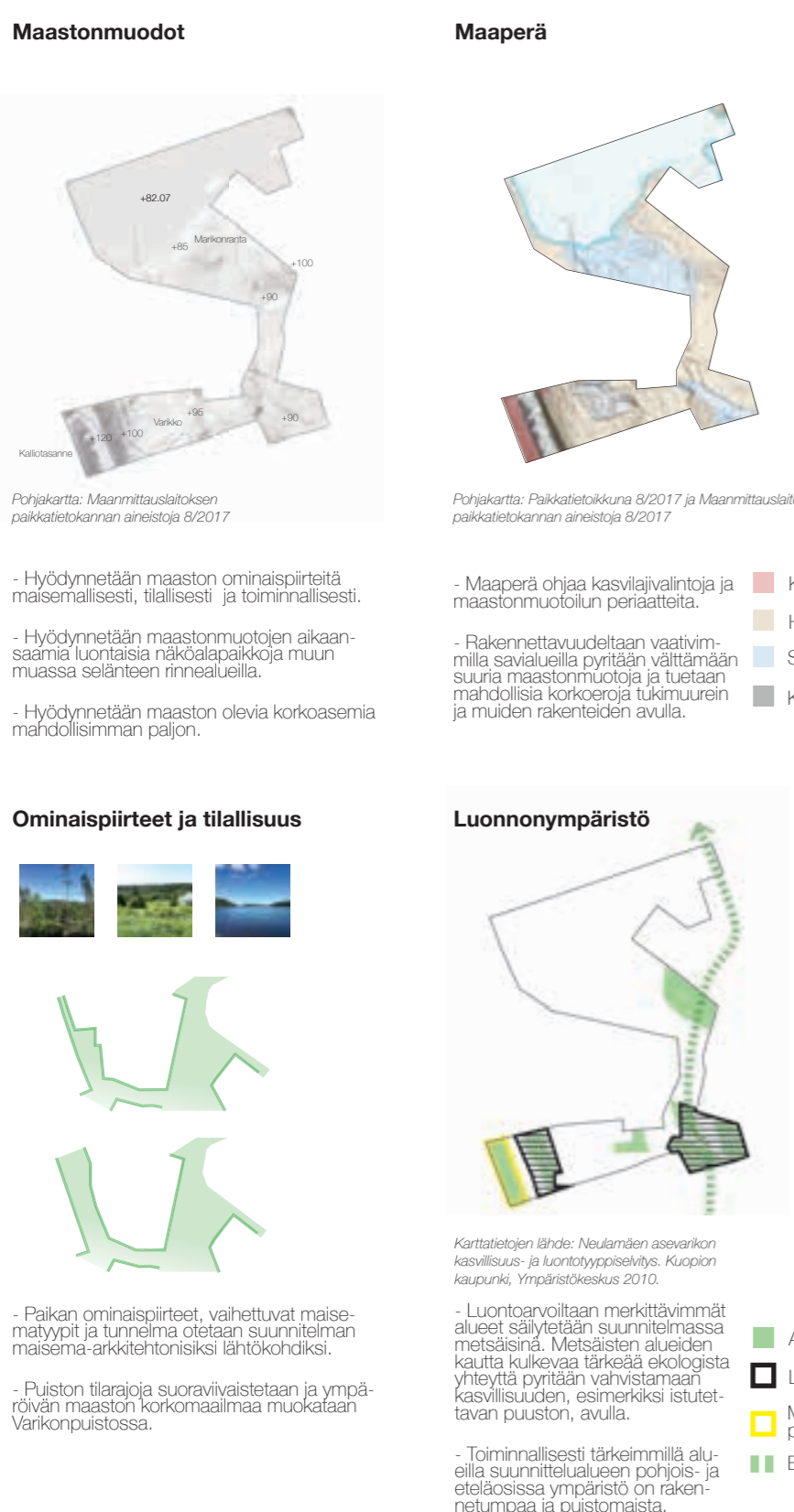
Aiheen laajuuden, monimutkaisuuden ja osin laadun arvioinnin liittyvän subjektivisuuden vuoksi listaa ei voida pitää kaiken kattavana, vaan yleispiirteisänä ja suuntaa antavana. Nämä teemat huomioidaan voidaan suunnittelussa päästä alkuun ja luoda pohja laadukkaiden virkistysympäristön ja julkisen ulkotilan suunnitteluun.



## Suunnittelualan analyysi ja suunnitteluperiaatteet

Ilmiön tarkastelun ja laadukkaiden julkisten ulkotilojen suunnittelun oman kartoituksen ja analyysin seurauksena päätelmät muodostuvat suunnitteluperiaatteiksi yleissuunnitelmaa ja sitä tarkentaviksi osasuunnitelmiksi.

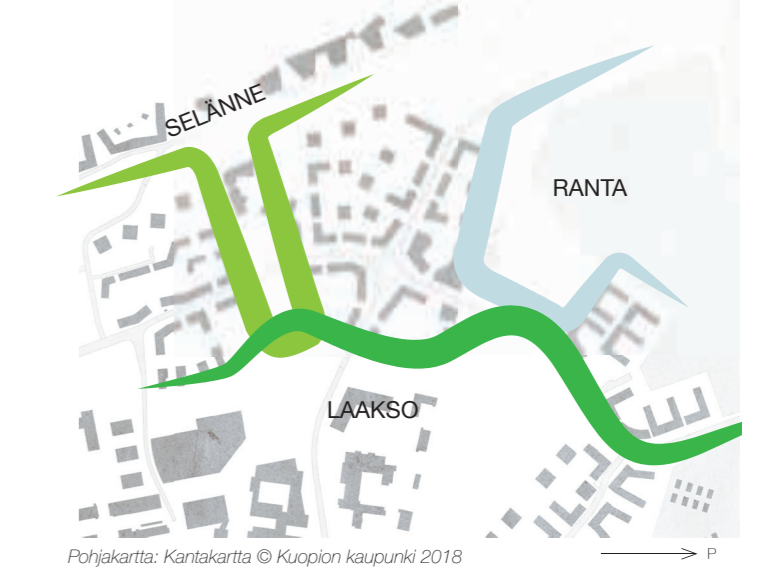
Tavoitteena on, että jokainen analyysi tuo suunnitelmaan oman kartoituksen ja analyysin seurauksena päätelmät muodostuvat suunnitteluperiaatteiksi yleissuunnitelmaa ja sitä tarkentaviksi osasuunnitelmiksi.



## Suunnitelman tavoitteet

### Maiseman ominaispiirteiden säilyminen - paikan henki

Suunnitelman tärkeänä tavoitteena on säilyttää alueen tunnistetut ominaispiirteet ja arvot uuden korttelirakenteen keskellä. Maiseman vaihtuminen korkeasta selänneistä alas laaksoon kautta järven rantaan on suunnitelman tärkein tilallinen ja maisemallinen lähtökohhta. Materiaalivalinnoin ja suunnitelman muotoilun avulla korostetaan alueen ominaista henkeä ja tuodaan esiin alueen pitkä historiaa piirteellisyys- ja viljelyalueena.



### Uusi toiminnallisuus

Suunnitelmassa tuodaan alueelle monipuolisesti virkistyspalveluita ja toimintoja, jotka palvelivat sekä alueen tulevia asukkaita, opiskelijoita ja työntekijöitä että kaikkia kaupunkilaisia. Puistotilaa tuodaan sekä oleskelu-, liikunta- että leikkilomitoja, mutta myös vapaata tilaa omaehtoiseen yksin tai yhdessä tapahtuvaan toimintaan. Toimintojen valinnassa huomioidaan suunnittelualan maisemallinen luonne ja hyödynnetään kunkin osa-alueen ominaispiirteitä.



## Konsepti

### Kolme tilaa - kolme tunnelmaa

Yleissuunnitelmassa hyödynnetään maiseman asettamia lähtökohia ja voimakasta tilallisuutta. Korttelitteen läpi kiertävä puistoakseli jakautuu kolmeen ensisijaiseen tilaan vaihtelevan maisemaympöpien mukaisesti. Paikan toimillisesta historiasta ja rauhoituksesta inspiroitunut muotoilu, materiaali- ja värimaailma yhdistävät puiston eri osat yhtenäiseksi kokonaisuudeksi.

### Porrastava selänne

lyrikkä kallo rma tasanteet porrastava puustoinen paikkain

### Kääntävä laakso

loiva alava puustoinen vetävä nähty rma vapain

### Avautuva ranta

tasainen vesi ranta avautuva avara välikasa



# Yleissuunnitelma



## Yleissuunnitelma 1:1500

Yleissuunnitelmassa esitellään ideatsoseisesti puiston tilallisuus ja näkyvät, reitit, pintamateriaalit ja rakenteet, maastonmuotoilun pääperiaatteet, hulevesien käsittelyn pääperiaatteet sekä väliaikaisen periaatteet.

### Kalliotasanne - Varikonpuisto

Kalliotasanteen liikuntatilojen, Varikonpuiston ja oppilaitosalueen välisessä vyöhykkeessä kehitetään liikunnallinen, aktiivinen ja yhteisöllinen puistonosa. Kyäkeskus on Savilahden asukasomistaman keskus. Kyäkeskuksen keskelle sijoitetaan aukio avautuu kohti itää, missä se yhdistyy puisten oleskelualueiden kautta vetreään puistolaan. Varikonpuistoon sijoituu suuri monitoimikenttä, joka on mahdollista jättää talviseen leikkipaikkaan, ulkokuntoluule, ja istuskelpuportas, joka toimii samalla katsomona. Porrasuusia maastonmuotoilu korostaa alueen maisemallista luonnetta ja näkyvät suuntautuvat kohti seiniä ja vastaavasti kalliotasanteita koko suunnittelualueen yli.

### Laaksopuisto

Tilaa vapaaseen oleskeluun ja luonnon havainnointiin löytyy Laaksopuistosta. Laaksossa puistola käsitellään hillitysti. Tilan rungon muodostavat tiheän puuston sekä rakennusmassojen muodostama kääntävä tila sekä niiden välillä sijoittuvat avoimet niittyalueet. Puistonosa on rauhallinen ja tunnelmaisen sekä maisemallisen suojaisa ja luonnonmukainen.

### Rantapuisto

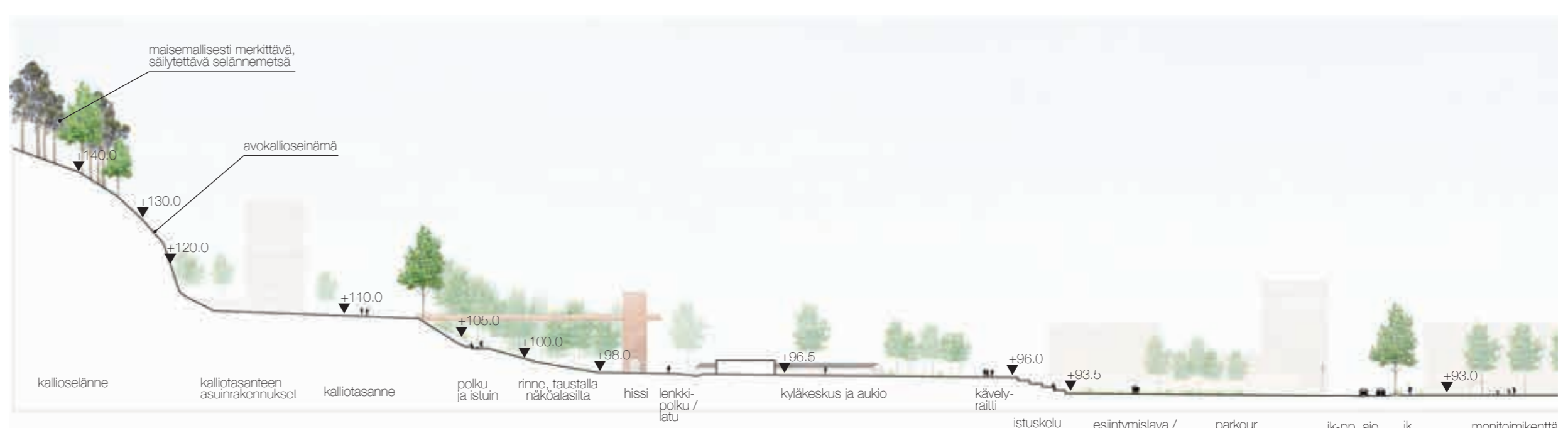
Rantapuiston sijoitetaan paikalle veden äärellä oleskeluun, järvenrantaan katseluun, pienimuotoiseen toimintatilaan sekä liikunta- ja leikkotiloihin. Rantaan sijoitetaan uusi uimaranta ja pienvesatasama sekä palstavälialue rauhalliseen nurkkaukseen asuinrakenteiden yhteyteen puiston länsipuolella. Päiväkodin läheisyyteen sijoitetaan leikki- ja liikuntatilat palvelavat arkipäivän päiväkotilaisia ja tilaan ja viikonloppuisin puiston muita käyttäjiä.

## Toiminnot 1:8000



Piirustaja: Kari Karkka © Kuopion kaupunki 2018

## Alueluokaus - Kallioselänne - Kalliotasanne - Varikonpuisto A-A 1:500



### Kallioselänne - Varikonpuisto (A-A)

Puiston itäosassa maasto laskee porrasuusia tasanteita, jolle eri toiminnot sijoitetaan. Kallioselänne on kerrostalosaamista ja sisäkäytävillä kallioilun sijoittuvin liikuntatiloihin. Kalliotasanteen ja kyäkeskuksen väliseen rinteeseen tasataan polku poikkeuksellisen kulkuyhteyden parantamiseksi. Polun varrella on perkeää pysähtymistä ja puiston yli avautuvista maisemista nähtävyyksiä varten. Laaksossa rinteeseen taustalla näkyy hissi rakennustalteen, joka luo rauhan esteettömän reitityshöyden puiston ja kalliotasanteen välillä.

Kivituikkapintainen lenkkipolku yhdistyy puiston selänteen alanteella. Talvisiin lenkkipolkuun palveluee latuyhteydenä.

Kyäkeskuksen aukiokseen avautuu kohti itää rakennusten rajaama puistola pitkin. Istuskelpuportaat johtavat Varikonpuiston alimmalle tasolle, jonne sijoitetaan puiston aktiiviset liikunta-, leikki- ja pelitoiminnot. Varikonpuiston länsiosaan sijoituu nuorten suosimia liikuntatiloja, jotta sijainti Tekniikkakadun läheisyydessä ei häiritse muun muassa parkoureita ja pieni skettiä.

## Alueluokaus - Varikonpuiston itäosa B-B 1:500



### Varikonpuiston itäosa (B-B)

Tekniikkakadun länsipuolella Varikonpuistossa on talvijäädyttävä monitoimikenttä. Puiston eteläosalla Tekniikkakadun ylittävällä karsakentän nousu puiston muuta maastoa ylemmäs. Karsakentän ja puiston välinen tasero ratkaistaan luekaamalla maasto karsakentän vasten, ja istutamalla rinteeseen hienää ja purrenjoja. Rinteeseen sovitetaan istuskelpuportaat, jotka toimivat katsomona kentän peille.

Monitoimikentän pohjoispuolella kentän ja kulkuyhteyden välisellä alueella tilaa jäsenetään korhopenkin ja puurivillä avulla.

Pysäköintitalon seinustalle istutetaan köynnöksillä pehmentämään pitkä, kirkkoraista puistola rajaavaa seinämää. Umpinaista seinää elävöittävät köynnöksitukset lisäävät lisäksi puiston elinmyönteisten monimuotoisuutta.

### Laaksopuisto (C-C, plansilla 5)

Laaksopuisto käsitellään pekketysti, eikä sinne sijoiteta ennasta ohjelmattuja toimintoja. Kaapea lännestä pohjoiseen kaartuva tila jakautuu kahteen osaan: avoimien niittyjen ja puustoisin alueisiin. Niityt ja sekapuuistukset monipuolistavat puiston syntymä elinmyönteistä ja lisäävät oleavaa ekologista yhteyttä ja lisäävät näin alueen biodiversiteettiä. Hulevedet kerätään laaksopuiston sisäkauteen hulevesipainanteissa, jonne ne loivasti kaitevan maaston ohjainna luontevasti laskevat.

### Rantapuisto (D-D, plansilla 5)

Rantapuisto jakautuu toiminnallisiin vyöhykkeisiin, joiden luonne vaihtelee sisämaasta järvelle päin mentäessä. Lähipuveluuden kortteihin liittyvässä puistonosassa on pieni aukio ja terassitilaa ensimmäisen kerroksen liikkotiloille. Istusalueet ja hulevesialtaat jakavat puistola rantaan ja lähipuveluuden kortteihin välillä.

### Rantapuiston pelialueet ja oleskelupaikat (E-E, plansilla 5)

Rantapuiston keskellä avautuva kaiteva oleskelunurmi luo miellyttävän, pehmeän oleskelunurman rantamaisemista nähtävyyksien. Oleskelunurmen itäpuolelle rinteeseen tasataan pelialue pienelelle ja ulkokuntoluule. Pelialueita reunustavat kortterit ja eteläosassa tukimurina toimii istuskelpuportas / vaihtopöytä. Pelialueen taustalla näkyvä päiväkotit leikkipaikoinen palveluee alueen asukkailla itsäin ja viikonloppuisin.

### Rantapuiston pelialueet ja oleskelupaikat (E-E, plansilla 5)

Puiston pääreitit sijoitetaan laaksopuiston okeaan reunan oleskelunurman ja hulevesialtaan välillä. Hulevesialtaan reunalla voi oleskella joko sitä reunustavilla porrasanteilla tai taustalla näkyvällä pienellä nurmi-alueella istuskelpuportas.

Rantaan pieni aukio ja uimaranta istuskelpuportaneen muodostavat rantareitin varrella sijoittuvan tärkeän tilallisen ja toiminnallisen kokonaisuuden.



# Varikonpuisto

## Porrastuva Varikonpuisto

1:500

Puiston porrastuvalla vyöhykkeellä sijaitsevan Varikonpuiston suunnitelmarakaisuus korostuu eri tasojen sijoittuvat toiminnot. Muotokieli on hillittyä ja maaston korkeoja ratkaistaan selkeälinjaisiin keinoin.

### Rinne

Kalliotasanteelta kohti kyläaukkoa laskevaan rinteeseen estetään porrasta sekä estetönnäntä reitinvaihtona hiesiä, jonka yhteydessä on näköalatasanne. Rinteeseen tasattu polku helpottaa jalkankävelyä ja kalliotasanteelle pääsyä luoden poikittaisen kulkuyhteyden. Kivutihekkästä lenkkipolku yhdistyy puistoon alinteessä, ja tavaisin polulle voidaan tehdä hiekoitatu.

### Kyläkeskus

Kyläkeskus on Savilahden asuinkorttelin sydän. Kyläkeskuksen rakennuksia voidaan käyttää kokouksien- ja tapahtumatilana ja niissä voi sijoittaa työpöytätiloja. Kyläkeskuksen rakennusten keskelle sijoituu pieni kivetty aukko, joka avoimena tilana muuntuu helposti erilaisiin käyttötarkoituksiin. Aukko on tilaa oleskelulle ja siellä voi järjestää esimerkiksi kiertokierroksia, kytäjuhlia tai myyjäisiä. Kyläaukolla korkeat ja esteettömyys ratkaistaan käännetyin kortin-tukimuurin avulla. Tukimuurin jalka kyläaukon kaiteen osaan: muurin ylätasanteelle sijoitetaan oleskelu- ja terassitilaa sekä alatasanteen kombeillaan roittamisempään tilaan. Aukon keskellä kasvava yksittäispuuna ja tilan katseenvangitsijana suuri tammi.

### Puisto

Varikon alueen asuinkorttelien lomassa kulkeva kävelyraitti yhdistyy osaksi puistoa kyläaukon läpysäällä. Kyläkeskuksesta ja kävelyraittia puistoon laskevassa rinteessä on puisten istuskelutasanteiden muodostama katsomo, joka avautuu alatasalla sijaitsevalle areenalle. Avoin tila katsomoon soveltuu esimerkiksi esiintymisen ja ulkoilmakokouksen järjestämiseen tai rauhallisiin ulkoiloihin, kuten petankin tai shakkien. Levellä istuskeluportaita voi oleskella joko istuen tai maahan, puiston tapahtumia seuraten tai auringonpaisteesta nauttien. Puiston tilat: Tekniikkakadun läheisyyteen sijoituu parkour-paikka ja pieni skeittipaikka. Nuorten suosimat toiminnot ja edullisen ilmansuuntaan suuntautuvat istuskeluportaat muodostavat paikasta otollisen oleskelu- ja kohtaamispaikan.

### Pääreitit ja hulevedet

Varikonpuiston eteläosalla Tekniikkakadun ylittävää kansirakennetta yhdistävä puiston osat muodostaan samalla kalliotasanteelle johtavan esteettömän pääreitit. Pääreitit linjauksella on tarkoituksella epäsuora; sillan kohdalla kääntyvä reitti saa matkan tuntumaan lyhyemmäksi ja maika puistosta kalliotasanteelle on miellyttävämpi kulku. Kivitihekkästä muodostama puurui johdattaa katseen kohti reitin näkympää tilaa: kohtavaa kalliotasanteen liikuntatilojen sisäänkäyntipaviljonkia sekä veistoksellisia avokallioseinämiä. Puistotilan ja sillan välillä korkeusero pehmenetään kansirakennetta vasten luiskittavan maaston avulla, johon istutetaan hieki- ja perennakasvillisuutta sekä pienputia, kuten pihlajia ja mongoliantahterita.

Hulevedet kerätään selänteen juurella ja pääreitit varrella avo-ojien, josta ne johdetaan hulevesien hallinnan yleissuunnitelman mukaisesti hulevesiviemäriin, maanalaisten hulevesien viivytysrakenteisiin ja lopulta Neulälähteen.

Näkymä Varikonpuistosta kohti areenaa ja istuskeluportaita



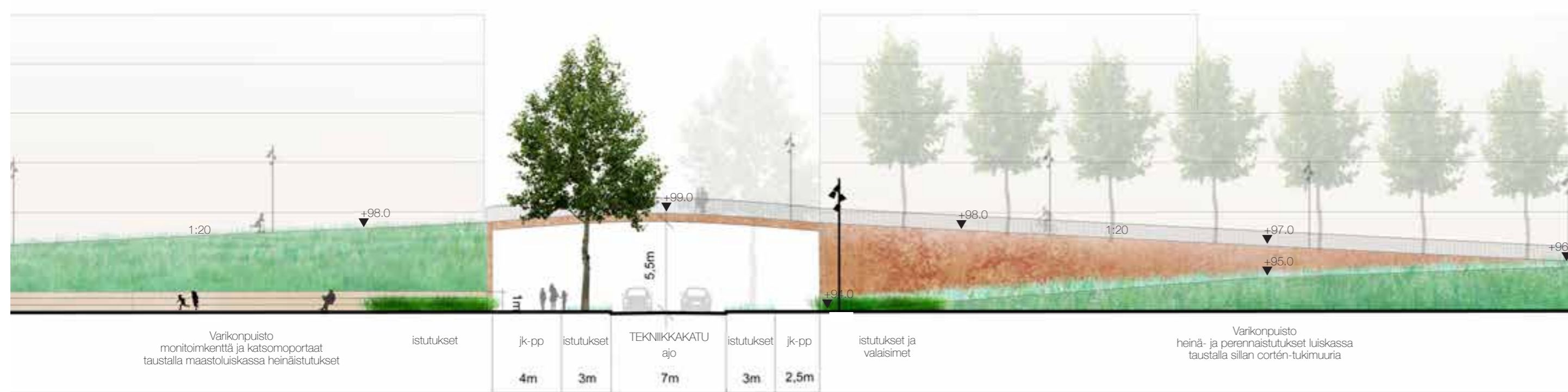
Ideanäkymä aukion iltavalaistuksesta



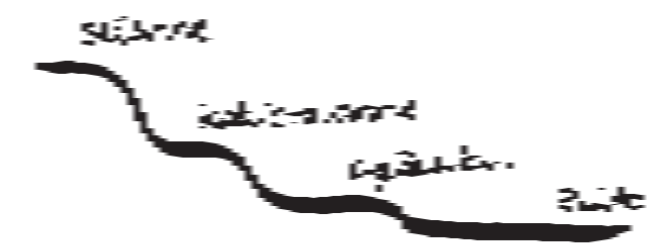
Leikkaus A-A - Kyläaukko 1:250



Leikkaus ja projektiio B-B - Silta 1:250



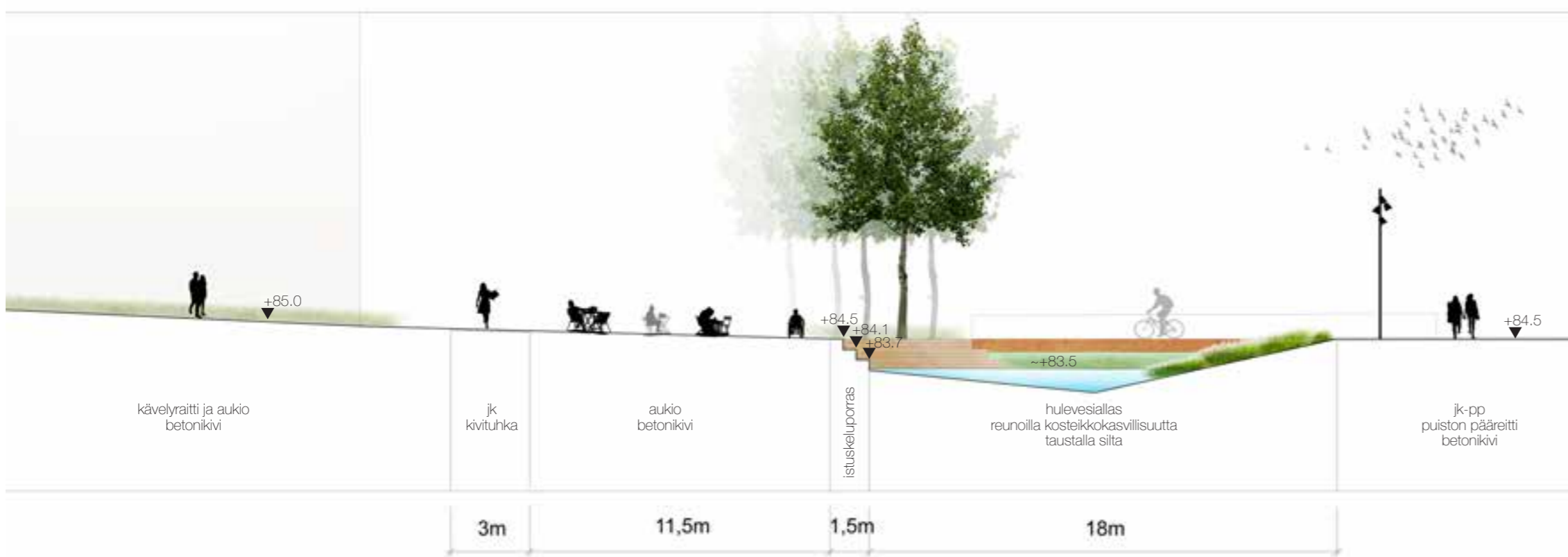
Idealuonnos - porrastuvan puiston vyöhykkeet



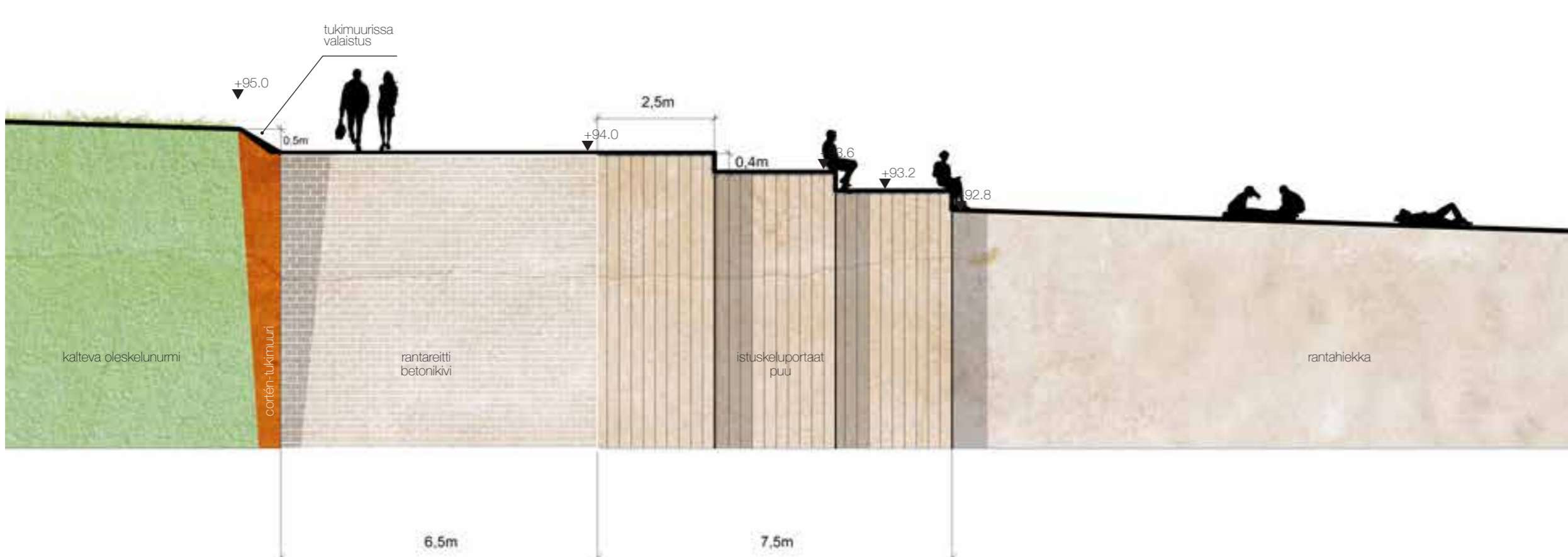
# Rantapuisto



Periaateleikkaus A-A - Ranta-aukio ja hulevesipainanne 1:200



Periaateleikkaus ja yläprojekti B-B - Rantareitti 1:100



## Avattu Rantapuisto 1:750

### Muotokieli

Rantapuiston maisema-arkkitehtuurin tärkein lähtökohhta ovat kohti järvenseikää avautuva tila, alueella risteävät reitit sekä maan ja veden kohtaaminen. Rantapuistossa toistuvat kulmikkaat, avautuvat muodot, jista suurimman ja merkittävimmän rantaan sijoittava puinen istuskelporras. Materiaalissa toistuvat muualta puistosta tutut sävyt ja materiaalit: corten-teräs, puu, betonikivi ja nurmi sekä hillityt sävyiset heinä- ja perennatukset. Rannan pääpuujajina on koivu. Puurivit suojaavat rannan toiminnallisia paikkoja avoimelta järvenselältä puhaltavilta tuulta.

### Reitistö ja toiminnot

Rantapuistossa kohtaavat Savilahden tärkeimmät kevyen liikenteen reitit: rantareitti, puistoakselin pääreitti sekä korttelipihoja yhdistävä kävelyraitti. Uuden asuinalueen tärkeimmät palvelut sijoittuvat rantapuiston eteläkulmaan lähipalveluiden korttiin. Rantapuisto on niin ollen luonteeltaan aktiivinen ja rannan virkistystoiminnot painelevat kaikkia kaupunkilaisia. Puistotilan keskele pääreitit risteyskohtaan muodostuu pieni aukiot, joka jatkaa kävelyraitin varrelle sijoittuvien aukkojen sarjaa ja mahdollistaa toimintojen laajenemisen puistoon. Aukiole reitien risteyskohtaan sijoitetaan opastekytki.

Uimarantaan reunustaa suuri puinen istuskelporras, joka muodostaa miellyttävän selustan rannalle otelulle ja toimii samalla tukimuurina kaltevalle maastolle. Istuskelutasanteet luovat runsaasti oleskelutaua rannamaisemista nauttimiseen ja materiaalina puu on miellyttävä ja lämmin. Kalteva oleskelunurmi puistotilan keskele luo miellyttävän, pohmeän alustan rannassa oleskelle. Rannan molemmissa päissä olevat latturit voivat toimia uima- tai rantautumislaitureina kesäisin ja talvisin talviuima- ja kaltevat, Rantapromenin varteen, puiston kollekkulmaan sijoittuvat istuskelporras ja sen alatasantele vierasvenelaituri. Luoteessa ranta jatkuu pienvenesatama.

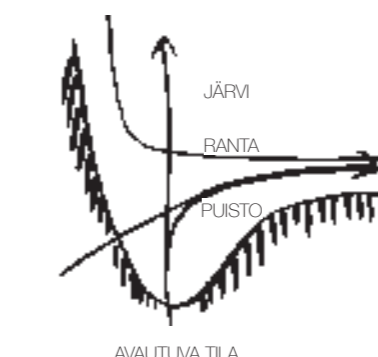
Rantapuiston liikunta- ja leikkiminnot on sijoitettu sen taitamille, lähelle asuin korttelia ja päiväkotia. Rannan kollekkulmuksessa maastoon tasatulla pelialueella voi olla esimerkiksi koripalokenttä, beach-volley kenttä ja pieni ulkokuntoliikunta. Savaarentien varteen, puiston itälähdelle, sijoittuu päiväkotia, jonka pihan leikkiminnot painelevat alueen asukkaita ja muita kaupunkilaisia itään ja viikonloppuisin. Päiväkodin leikkikentän lisäksi puiston eteläosassa on leikkialue, joka on kaikkina aikoina puiston käyttäjille avoin. Talvisin, jäiden kantaessa, leikki- ja liikuntatoiminnot voivat laajentua jääle ja rannan läheisyyteen voidaan tehdä lustrirata ja hiihtolatu.

Rauhalliseen kulkukseen rantapuiston luoteisosassa sijoittuu paistavijeleikkuu. Rannan viljava maaperä on otollinen pienivielijä ajattelen ja paistavijeleikkuun sijoittaminen alueelle jatkaa alueen pitkäa puutarhaperinnettä.

### Hulevedet ja rakenteet

Puiston alueella oleva lampi muotoillaan uudelleen ja siitä muodostuu rantapuiston tärkein hulevesiä viivytävä rakenne. Rantapuiston ja lähipalveluiden korttiin aukiot yhdistävät hulevesipainanteen yllä-vän sillan kautta. Hulevesipainanteen reunolle istutetaan kosteikko-kasvillisuutta, esimerkiksi osmankkäämiä, sarjoja ja kurjenmekkoja.

Idealuonnos - Rantapuiston avautuva tila ja vyöhykkeet



Kaavio - Rantapuiston toimintojen sijoittelu

